



Маска пластмассовая прозрачная для защиты лица врача-стоматолога при проведении манипуляций в полости рта МС-«ЕЛАТ» по ТУ 9398-012-24320270-2004
Руководство по эксплуатации

Регистрационное удостоверение № ФСР 2007/01463 от 27.12.2019г.



Маска пластмассовая прозрачная для защиты лица врача стоматолога при проведении манипуляций в полости рта МС-«ЕЛАТ» по ТУ 9398-012-24320270-2004 (далее маска) предназначена для индивидуальной защиты глаз, дыхательных путей и лица медицинского персонала от пыли, механических частиц, брызг биологических жидкостей в стоматологии, операционных, отделениях хирургического профиля различных лечебно-профилактических учреждений.

1. Основные параметры и характеристики

- 1.1. Габаритные размеры маски не более 170x185x195 мм.
 - 1.2. Масса маски не более 30 г.
 - 1.3. Вид климатического исполнения маски УХЛ категории 4.2 по ГОСТ 15150 (температура окружающего воздуха при эксплуатации от +10 до +35 °С, условия хранения маски - по условиям хранения 1 по ГОСТ 15150 (хранение в транспортной упаковке от минус 50 до +50 °С).
 - 1.4. Календарный срок службы маски не менее 2 лет от начала эксплуатации до момента достижения предельного состояния.
- Критерием предельного состояния является несоответствие требованиям:
- поверхность щитка должна быть гладкой с обеих сторон, без разрывов, трещин, складок и без отверстий непредусмотренных конструкцией. Щиток должен быть прозрачным, без инородных включений. Края щитка должны быть ровно обрезанные, без зазубрин;
 - поверхность оправы и опоры должна быть гладкой с обеих сторон, без разрывов, трещин и посторонних включений;
 - маска должна легко и удобно без дополнительных инструментов собираться из составных деталей - оправы, опоры, щитка и шайб.

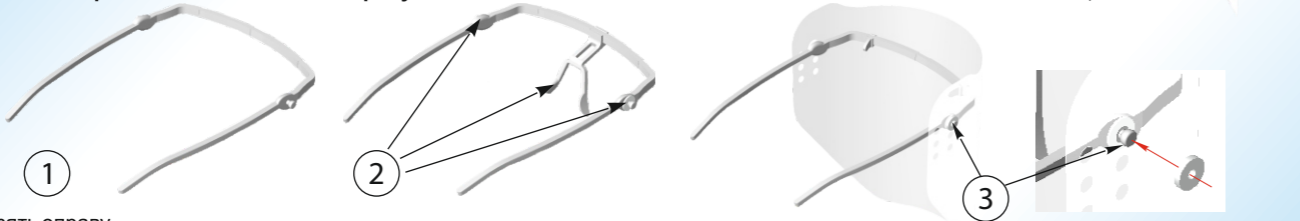
2. Комплектность

В комплект поставки маски (рис. 1) входят:

- оправы - 1 шт.;
- опоры - 1 шт.;
- шайба - 4 шт. (2 тонких + 2 толстых);
- щиток - 1 шт.;
- руководство по эксплуатации;
- запасные части: шайба - 2 шт. (1 тонкая + 1 толстая);
- пакет потребительской тары.

Примечание: количество щитков записывается сотрудником ОТК.

3. Схема сборки изделия показана на рисунках



1. Взять оправу.
2. На оправу установить две шайбы (тонкие) и опору.
3. Установить щиток и закрепить его на оправе шайбами (толстыми). С помощью отверстий в щитке можно выбрать удобное расположение щитка. Конструкция маски позволяет регулировать наклон щитка относительно оправы.

4. Транспортирование

Условие транспортирования масок по ГОСТ 15150 по условиям хранения 5. Изделие транспортируется в разобранном виде в транспортной упаковке всеми видами закрытых транспортных средств в соответствии с правилами перевозок грузов, действующими на каждом виде транспорта, при температуре окружающего воздуха от минус 50 до +50 °С.

5. Дезинфекция

Маска устойчива к санитарно-гигиенической обработке и дезинфекции дезинфицирующими агентами для полимерных материалов с температурой (20±5) °С по МУ-287-113.

6. Техническое обслуживание

Техническое обслуживание маски сводится к профилактическому осмотру, очистке от пыли и загрязнений, дезинфекции, а так же замене щитка, при его неудовлетворительной прозрачности, возникшей при эксплуатации маски.

7. Утилизация

После окончания эксплуатации маски в ЛПУ она подлежит утилизации по правилам, предусмотренными в СанПиН 2.1.7.2790-10 для отходов класса «Б».

8. Гарантии изготовителя

Средний ресурс маски - не менее 5000 разгибаний заушных частей оправы при удалении этих частей на расстояние (145±5) мм друг от друга. Критерием предельного состояния экрана является поломка оправы.

Гарантийный срок эксплуатации - 12 месяцев со дня продажи.

Гарантийный срок хранения - 12 месяцев со дня упаковывания.

Гарантия обеспечивается при условии соблюдения потребителем правил эксплуатации, транспортирования и хранения.

Не использовать изделие при обнаружении повреждений и дефектов.

В случае обнаружения повреждений и дефектов обратиться к предприятию-изготовителю или его представителю.

9. Свидетельство о приемке

Маска пластмассовая прозрачная для защиты лица врача стоматолога при проведении манипуляций в полости рта МС-«ЕЛАТ» по ТУ 9398-012-24320270-2004 изготовлена и принята в соответствии с техническими условиями ТУ 9398-012-24320270-2004 и признана годной для эксплуатации.

Штамп ОТК _____ Дата изготовления _____

Изготовитель: АО «Елатомский приборный завод»
Адрес: Россия 391351, Рязанская область, Касимовский район, р.п. Елатьма, ул. Янина, 25
Тел./факс (49131) 2-04-57 E-mail: lpu@elamed.com lpu.elamed.com



Изделия, используемые при профилактике и борьбе с внутрибольничными инфекциями

Установка УЗО для ультразвуковой предстерилизационной очистки медицинских инструментов.

ТУ 9451-001-12197812-2002

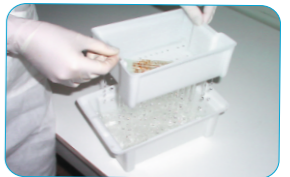
Назначение: Ультразвуковые мойки УЗО Елатомского приборного завода предназначены для предстерилизационной очистки инструментов и изделий медицинского назначения из металла, стекла и пластмассы от белковых (кровь, ткани, жир и т.д.) и других загрязнений



Емкости-контейнеры полимерные ЕДПО

ТУ 9451-001-24320270-99

Назначение: дезинфекция и предстерилизационная обработка медицинских изделий

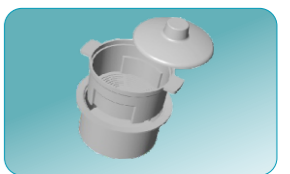


Емкость-контейнер для дезинфекции мелких стоматологических инструментов растворами химических средств ЕКаДХ-0,1/01-«ЕЛАТ» и ЕКпДХ-0,1/01-«ЕЛАТ»

ТУ 9464-013-24320270-2003

ЕКаДХ-0,1/01-«ЕЛАТ» - автоклавируемые - материал армлен или комполен; ЕКпДХ-0,1/01-«ЕЛАТ» - неавтоклавируемые - материал полистирол.

Назначение: дезинфекция мелких стоматологических инструментов растворами химических средств.



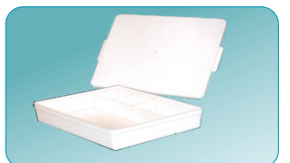
Почкообразные лотки полимерные медицинские с крышкой, ручкой и носиком для слива Прямоугольные лотки полимерные медицинские с ячейками и крышкой

ТУ 9398-007-24320270-2004

(Автоклавируемые - материал армлен или комполен; неавтоклавируемые - материал полистирол)

Назначение: для проведения различных медицинских манипуляций в условиях ЛПУ:

- размещение различного, особенно колющего и режущего, стерильного инструмента при постановке капельниц, инъекций, сосудистых катетеров, трахеотомических трубок и т.д.;
- проведении перевязок, пункций;
- сбор различных биологических жидкостей (моча, плевральная жидкость, кровь);
- раздача лекарственных средств;
- поднос и хранение парафина и озокерита для тепловых процедур;
- хранение термометров, пипеток и т.д.



Стеллаж передвижной СПЗ-01-«ЕЛАТ»

ТУ 9451-009-24320270-2002

Назначение: размещение и перевозка емкостей-контейнеров ЕДПО (адаптирован к геометрическим размерам контейнеров), установок ультразвуковой очистки УЗО, медицинского оборудования, медицинских инструментов с общей нагрузкой до 45 кг.



Экран пластмассовый для предохранения глаз медицинского персонала ЭПГ-«ЕЛАТ»

ТУ 9398-022-24320270-2008

Назначение:

Защита глаз медицинского персонала от брызг биологических (кровь, гной, моча и т.д.) и других (дезинфицирующие и моющие растворы и т.д.) жидкостей, механических частиц, пыли:

- при проведении хирургических, акушерско-гинекологических операций, обследований и других медицинских манипуляций;
- при проведении стоматологических манипуляций;
- при проведении лабораторных анализов;
- при приготовлении дозированных препаратов в фармации;
- при проведении генеральных уборок и дезинфекционных (дератизационных) мероприятий.



ОМ №23.381.00
7.04.2020г.