



ПАСПОРТ

Тележка медицинская BLQ 021



Габаритные размеры, см	Полки, ящики	Примечание
Длина: 48 Ширина: 73 Высота: 98	2 полки, 1 выдвижной ящик, таз и ведро для отходов	Пластиковые ограждения с трёх сторон, опорные колеса \varnothing 100мм

1. Предназначение

Тележка с 2 полками и 1 выдвижным ящиком, тазом и ведром для отходов предназначена для оснащения кабинетов, операционных и других комнат в медицинских учреждениях и организациях.

2. Общая характеристика

Тележка состоит из:

- корпуса с боковой ручкой, четырехколесной опоры, на 2 колесах тормоза-фиксаторы, 2 без тормозов;
- 2 полок,
- 1 выдвижного ящика,
- в комплекте 1 таз и 1 ведро для отходов.

3. Описание

Каркас: ABS-пластик на пластиковом каркасе. Тележка установлена на четырех поворотных колесных опорах медицинской серии из немаркой резины диаметром 100 мм.

Топ выполнен из объёмноформированного ABS -пластика с выпрессованной 4-сторонней отбортовкой, высокие пластиковые ограждения с трёх сторон.

Наружные поверхности устойчивы к 1% раствору хлорамина по ТУ 6-01-4689387-16 или 3% раствора перекиси водорода по ГОСТ 177 в комплексе с 1% раствором моющего средства по ГОСТ25644, применяемым при дезинфекции.

4. Упаковка, транспортировка, хранение

Тележка обернута полиэтиленовой плёнкой и упакована в картонную коробку.

Транспортировка изделия должна осуществляться в закрытых транспортных средствах любого типа, кроме неотапливаемых отсеков самолета, в соответствии с правилами перевозки грузов, действующими для этих видов транспорта.

При транспортировании, изделие необходимо закрепить к кузову транспортного средства мягкими стропами для исключения повреждения изделия и смещения его по полу транспортного средства во время движения.

Условия транспортирования по группе 5(ОЖ4) ГОСТ15150.

Изделия должно храниться в закрытом помещении при температуре от -5°С до +40°С при верхнем значении относительной влажности 80%, при температуре +25 °С и при более низких температурах – без конденсации влаги. Воздух помещения не должен содержать примесей, вызывающих коррозию.

5. Сборка

Тележка поставляется в разобранном виде. Пожалуйста, собирайте изделие в соответствии с данной инструкцией.

Достаньте изделие из упаковки и положите его на заранее подготовленный картон, ветошь и т.д. на полу.

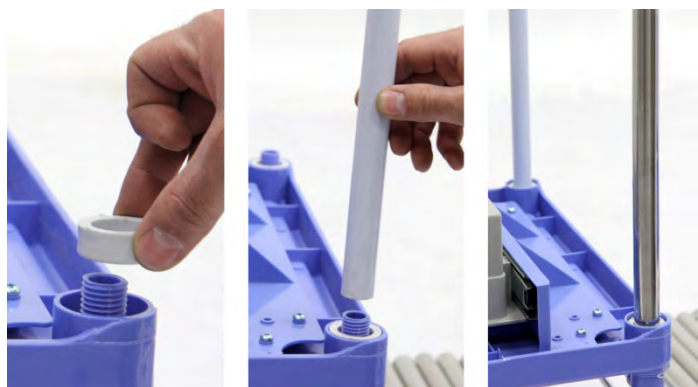
<p>Шаг 1: Сборка бортиков верхней полки</p> <p>Вставьте ограничители в отверстия соединительных втулок так, как показано на иллюстрации.</p> <p>Вставьте П-образные боковые ручки в отверстия соединительных втулок и закрепите болтами с обратной стороны насквозь через соединительные втулки.</p>	
<p>Шаг 2. Переверните вверх ногами собранный верхний бортик тележки</p>	
<p>Шаг 3: Установка верхней полки</p> <p>Наденьте на соединительные втулки верхнюю полку с ящиком.</p> <p>При этом фасад ящика должен смотреть в сторону, противоположную заднему борту.</p>	

Шаг 4: Установка трубок каркаса

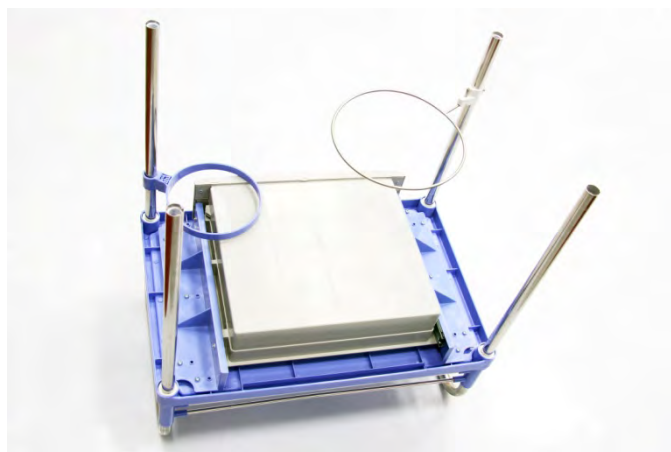
Установите пластиковые уплотнительные кольца на резьбу соединительных втулок углублениями вверх.

Вкрутите трубки каркаса, крепко затянув рукой.

Наденьте на трубки каркаса защитные хромированные кожухи.



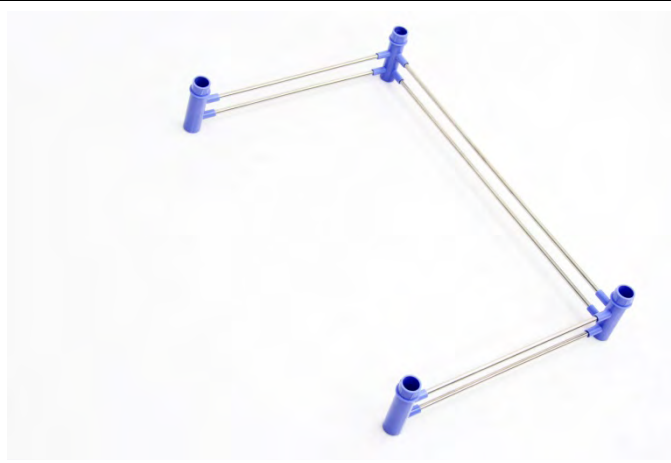
Шаг 5: Установка кронштейнов для таза и ведра для отходов на трубки каркаса



Шаг 6: Сборка бортиков нижней полки

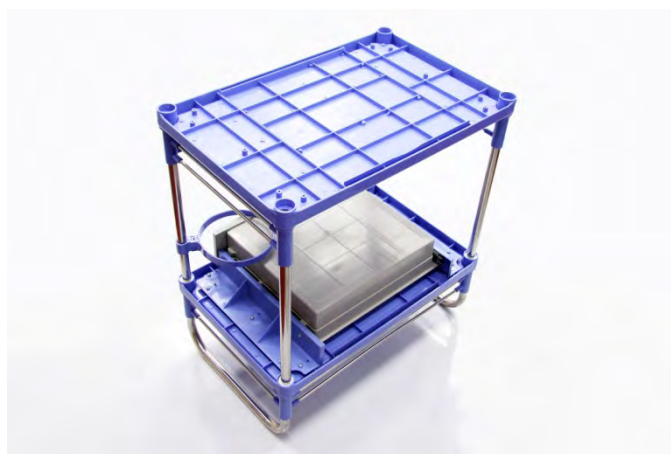
Возьмите соединительные втулки (обратите внимание – втулки для фронтальной стороны имеют 2 отверстия для ограничителей, втулки для задней стороны – 4 отверстия).

Вставьте ограничители в отверстия соединительных втулок так, как показано на иллюстрации.



Шаг 7: Установка нижней полки

Наденьте на трубки каркаса нижнюю полку.



<p>Шаг 8: Сборка колес</p> <p>Вставьте направляющую втулку в основание пазом вверх.</p> <p>Затем вставьте туда колесо до упора. При этом отверстие в оси колеса должно совпасть с отверстием в основании, в которое вкручивается фиксирующий саморез.</p>	
<p>Шаг 9: Монтаж колес</p> <p>Вкрутите колеса в резьбу трубок каркаса</p>	
<p>Шаг 10: фиксация бортиков</p> <p>Переверните тележку.</p> <p>Опустите вниз бортики полок до ограничителей.</p>	

6. Уход

Следует периодически (при необходимости), но не реже 1 раза в 3 месяца, затягивать ослабленные винтовые соединения.

Для чистки изделия можно воспользоваться любыми чистящими средствами на основе воды, за исключением средств, имеющих абразивный принцип действия. Для чистки сложных загрязнений можно воспользоваться мягкой щеточкой.

По возможности сокращайте время воздействия агрессивных веществ и воды на поверхность изделия.

7. Гарантия

Гарантийный срок – 12 месяцев со дня продажи.

Началом гарантийного периода является дата продажи, указанная в товарной документации. Гарантия предоставляется при соблюдении условий эксплуатации, указанных в данном паспорте.

Гарантия охватывает любые заводские дефекты в течение гарантийного срока и включает себя бесплатную замену неисправных деталей и работу по устранению заводского дефекта. Гарантия распространяется при предоставлении товарных документов и письменной рекламации.

Гарантия не распространяется на следующие неисправности:

- Механические повреждения.
- Дефекты, возникшие в результате естественного износа изделия или его несоответствующего использования.
- Настоящая гарантия не распространяется на изделия, если недостатки в нем возникли вследствие нарушения потребителем правил пользования или хранения, согласно данному руководству к применению, действия третьих лиц или непреодолимой силы (ст. 17 п. 5 закона «О ЗАЩИТЕ ПРАВ ПОТРЕБИТЕЛЕЙ»).

Настоящим подтверждаю, что данное изделие проверено в моем присутствии и находится в рабочем состоянии. Претензий к внешнему виду/комплектности не имею. Также подтверждаю приемлемость условий Гарантии.

Покупатель _____

Дата продажи: _____

м.п.

Продавец: _____
